



RAPPORT D'ACTIVITÉ

2024

Association E'SéME

Ecole du Ségala des Métiers de l'Écologie

ETRE en Ségala

Sensibilisation à la Transition
Écologique



Projet cofinancé par le Fonds Social Européen

SOMMAIRE

01

Le mot du Conseil Collectif

02

L'équipe

03

Qui et Où sommes-nous?

04

Vie Associative & Temps Forts

05

Nos Actions ETRE

06

Nos impacts dans le temps

07

Témoignages

09

Projet sensibilisation

10

Perspectives

11

Éléments Financiers

12

Remerciements & Partenariats



Chèr.es jeunes, Chèr.es bénévoles, Chèr.es partenaires, Chèr.es toutes et tous,

2024 une année de développement pour notre association.

2023 fut une 1ère année complète d'exercice dont la réussite a conforté la pertinence du projet. Forts de ces premiers acquis et avec une motivation renforcée, 2024 s'est déroulée sous le signe du **développement**.

L'obtention de la **certification Qualiopi** est une étape importante et constitue une réelle reconnaissance et valorisation de la qualité de nos formations.

L'équipe salariée s'est renforcée en début d'année avec l'arrivée de Joanna Robert (conseillère en insertion professionnelle) et Thaïs Villemagne (encadrante technique référente espaces verts, agriculture et alimentation durable). Leur venue dans l'équipe est un réel boost pour le développement de l'association. En milieu d'été, notre coordinatrice Maylis de Saint Salvy, en congé maternité, a été remplacée pour une année par Maya Van Lidth.

Un événement marquant de cette année a été l'accueil à Mergieux, en septembre, des **journées nationales des écoles ETRE**. Ce temps fort a réuni la trentaine d'écoles affiliées au réseau ETRE pour un partage des pratiques, des échanges sur la stratégie et les outils communs et des conférences sur la santé mentale et sur les jeunes en milieu rural.

Trois préqualifications ont eu lieu cette année avec l'introduction d'une **nouvelle thématique: agriculture et alimentation durables**. **Quatre formations de découverte** ont proposé une **large diversité de thèmes** ; éco-construction, espaces verts, agriculture, alimentation durable, textile, chanvre et animation nature. Des entrées en matière diverses et variées pour sensibiliser et mobiliser les jeunes sur les enjeux et opportunités de la transition écologique et leur ouvrir de nouvelles perspectives de parcours professionnels.

Cette année, il nous tenait à cœur de **développer notre ancrage sur le territoire** et d'étendre nos actions de sensibilisation auprès d'un public plus large. Nous avons proposé des **animations pour les jeunes entre 12-16 ans**, des **journées tout public de partage de savoirs** et des **chantiers participatifs**. Ce fut l'occasion de tisser des partenariats avec d'autres structures locales: communes, centres sociaux, associations.

L'association E'SÉME se développe sur notre beau territoire de l'Ouest Aveyron grâce à votre soutien, financier, humain, à l'engagement des jeunes dans nos formations. Chaque geste compte et nous vous en remercions du fond du cœur. Un parcours riche, avec plus d'actions menées, plus de jeunes accueilli.es, une équipe salariée qui se donne chaque jour et qui concrétise notre projet au quotidien, appuyée par une équipe bénévole qui s'étoffe.

Avec beaucoup d'enthousiasme, d'énergie et des rêves plein la tête, l'association réfléchit déjà aux années à venir pour renforcer sa contribution à la transition écologique de notre territoire.

Le conseil collectif tient à remercier l'ensemble des personnes engagées chaque jour à nos côtés pour que ce projet puisse exister et se développer. Chaque action réalisée par l'association permet d'agrandir le chemin vers un futur plus désirable et solidaire.

Adeline, Annie, Cédric, Fien, Olivier
Membres du Conseil Collectif d'E'SéME



L'ÉQUIPE AU SERVICE DU PROJET

Le Conseil collectif



L'Équipe Salariée

Maylis de Saint Salvy
Coordinatrice
stratégique

Maya Van Lidth
Coordinatrice
remplaçante

Charlène Lafaye
Chargée de projet
Coordinatrice
opérationnelle et
Vie associative

Florent Bressange
Encadrant
technique

Joanna Robert
Accompagnatrice
socio-professionnelle

Thaïs Villemagne
Encadrante
technique

Nos volontaires en Service Civique



Jana Chanal



Laura Loubière

Et notre merveilleuse équipe de bénévoles actifs sans qui rien ne serait possible !

Annie, Monique, Nicolas, Arnaud, Liouba, Maité, Romane, Manon, Léo, Leny, Eric, Sylvain, Hervé, Lucy

Et aussi Marie-Jeanne, Pierre-Jean, Pierrot pour avoir contribué à héberger les stagiaires d'ETRE en Ségala.



L'Ecole du Ségala des Métiers de l'Ecologie est née en juin 2021 pour promouvoir des pratiques respectueuses de la nature et de l'humain et contribuer à une meilleure prise en compte des enjeux environnementaux et sociaux. Elle participe ainsi à une dynamique territoriale écologique.

E'SéME se reconnaît dans les valeurs de l'économie sociale et solidaire, de l'éducation à l'environnement qui oriente vers un développement durable, et de l'éducation populaire.

Notre **projet phare** c'est **l'Ecole ETRE en Ségala**, qui propose en Ouest Aveyron, des formations pratiques aux métiers manuels verts et verdissants à destination d'un public de jeunes (16 à 25 ans) pour travailler un parcours d'orientation professionnelle, découvrir et approfondir des métiers et secteurs d'activité concernés par la Transition Ecologique.

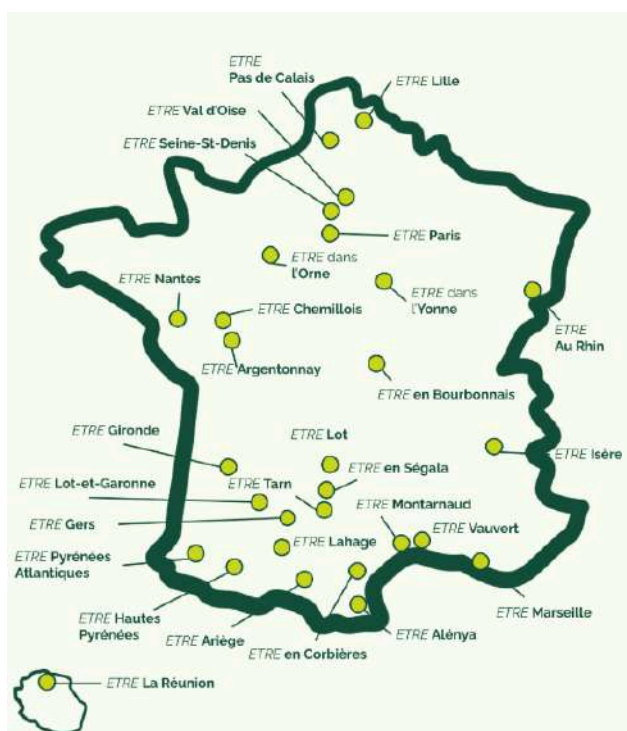
E'SéME s'engage à mettre en application dans son école les valeurs du réseau ETRE auquel elle appartient officiellement depuis 2022 : gratuité, apprentissage par le FAIRE, accompagnement personnalisé, bienveillance, accueil et engagement écologique.

En 2024, nous avons diversifié nos actions avec le lancement de journées de **Sensibilisation** aux enjeux de la Transition Ecologique à l'échelle du territoire. Journées d'animation pédagogiques et interventions extérieures à la demande de structures partenaires pour les adolescents de 12-16 ans, journées thématiques "Partage d'éco-savoirs et chantiers participatifs" pour tous publics adultes habitant le territoire. Notre coordinatrice opérationnelle développe ce projet.

Le Réseau ETRE s'est créé en 2018 à partir du constat suivant :

Chaque année en France, **100 000 jeunes** sortent du système scolaire sans diplôme. Les moins de 25 ans sont les plus touchés.es par le chômage, en particulier quand ils.elles n'ont pas de diplôme. Alors que la transition écologique offre de nouvelles opportunités à travers les métiers verts et verdissants. Dans les 30 prochaines années, l'ADEME estime à **1 million** les emplois à créer dans la transition écologique.

Un double défi pour les écoles ETRE !



La solution ?

Proposer des formations gratuites , pratiques et manuelles autour des métiers verts et verdissants à des jeunes de 16 à 25 ans (jusqu'à 30 ans en situation de handicap),

Le Réseau ETRE, fort de cette proposition novatrice, se développe fortement. Il est aujourd'hui composé de **29 écoles actives** dans **29 départements** différents et 8 écoles sont actuellement en incubation/préparation.

UN SITE EN OUEST AVEYRON: A MERGIEUX !



Notre école ETRE est située dans un **tiers-lieu rural** au **hameau de Mergieux** sur la commune de **Najac**.

Cet **ancien Village Vacances**, propriété de la commune, vit une seconde vie, animée par un regroupement d'associations engagées sur des valeurs de transformation sociale et environnementale de notre société. S'y croisent aujourd'hui nos formations, du tourisme responsable et vert, de l'accueil de groupes, des séminaires, des activités culturelles et artistiques et des actions de sensibilisation.

En immersion dans ce tiers-lieu, nous pouvons ainsi proposer des actions à nos publics, pour découvrir et expérimenter in situ des pratiques d'avenir pour une transition écologique..

La reconversion de Mergieux, c'est d'abord l'histoire d'une équipe municipale engagée qui a décidé d'impulser une nouvelle vie à un Village Vacances désaffecté depuis une dizaine d'années.

Depuis 2022 l'association Bienvenue en Transition est locataire du site et E'SÉME liée à eux par une convention d'utilisation **jusqu'à fin 2025**.

En 2026 c'est un projet de bail en propre qui est à l'étude dans le cadre **de réflexions en cours** accompagnées par la DDT et Aveyron Ingénierie.

Mergieux c'est de l'espace (atelier, bureau) mais surtout notre **1er support pédagogique**:

- **entretiens des espaces verts**,
- réalisation d'un **jardin pédagogique**,
- **aménagements écologiques** (toilettes sèches, projet d'un abri à vélo photovoltaïque);
- rénovation énergétique des bâtiments.

La possibilité d'**héberger nos stagiaires** sur le lieu de formation ou à proximité est un atout clef. Une exception dans le réseau des écoles ETRE.

2024 : MERGIEUX, LIEU D'ACCUEIL DES RENCONTRES NATIONALES ETRE

Chaque année le réseau national ETRE organise en septembre de grandes rencontres inter-écoles pour renforcer l'esprit du réseau, faire vivre les synergies, créer du partage d'expérience et de savoir-faire entre les équipes des écoles.

En septembre 2024, c'est **ETRE en Ségala qui a eu la fierté d'accueillir à Mergieux ce temps fort** qui a rassemblé 70 personnes. L'occasion de partager notre lieu d'accueil et notre histoire.



QUELQUES CHIFFRES

80

Nombre total d'**adhérent.es** en décembre 2024.

Parmi elles.eux, tous.tes nos stagiaires, membres de droit d'E'SéME, de nombreux soutiens du territoire, partenaires, ami.es de l'association, parents et nos bénévoles.

13

Nombre de **bénévoles actif.ves** régulièrement sollicité.es pour du soutien logistique (repas, transports, évènements - dont les rencontres nationales des écoles ETRE), du partage d'expériences lors de nos formations et animations, de la gestion de l'association.

27 avril

Notre **assemblée générale** annuelle 2024, à Mergieux, un temps fort de l'année.

2

Nos **services civiques** : Jana puis Laura qui ont renforcé la dynamique, réalisé des aménagements et embellissements sur Mergieux, participé à la conception et l'animation de journées de sensibilisation aux enjeux écologiques, contribué à des temps associatifs.

+

2

2 jours de formation "A la recherche du bénévole perdu" organisée par l'URQR pour les **2 personnes qui** mobilisent et coordonnent notre team de bénévoles.

5

Nombre de personnes composant fin 2024 notre indispensable **Conseil Collectif**. Des bénévoles qui consacrent de leur temps à 'E'SéME, ses partenariats, ses finances et ses ressources humaines.

ZOOM SUR NOTRE CONSEIL COLLECTIF

L'association E'SéME est gérée de manière collégiale par un Conseil Collectif.

Le Conseil Collectif, est actuellement composé de 5 membres. Il a été particulièrement impliqué les derniers mois de l'année 2024, du fait d'une parenthèse professionnelle pour Maylis de Saint Salvy, coordinatrice stratégique, et de son remplacement par Maya Van Lidth (recrutement externe).

Ayant chacun.e des activités tournées vers l'engagement citoyen, l'environnement et l'écologie, la formation ou encore l'artisanat d'art, profondément attaché.e.s à E'SéME, ses valeurs, son histoire, ses publics et ses projets associatifs et pédagogiques, le **Conseil Collectif cherche à mobiliser des personnes supplémentaires**, dans le respect du temps et de l'énergie que chacun.e peut y consacrer.

Par ailleurs, deux membres du conseil collectif on aussi fait le choix de s'engager au sein du conseil d'administration du Réseau ETRE et d'y être ainsi nos représentants et les relais de notre travail ou de nos questionnement de terrain. Un pont précieux entre notre association et ce dynamisme collectif.

- Embauches**
- 2 embauches en Janvier + 1 en Août :
 - Joanna Robert en tant que Conseillère en Insertion Professionnelle pour renforcer l'accompagnement des stagiaires et l'inclusivité des formations.
 - Thaïs Villemagne comme encadrante technique et référente agriculture durable, espaces verts et naturels & transformation alimentaire.
 - Maya Van Lidth afin de remplacer Maylis de Saint Salvy pendant ses congés maternité et parental en tant que coordinatrice stratégique
- Projet Sensibilisation**
- Lancement de notre projet Sensibilisation avec une salariée dédiée à 50%, Charlène Lafaye, notre coordinatrice opérationnelle et vie associative.
- Projet Qualifiante**
- Réflexion interne, étude d'opportunité et de faisabilité, premières démarches en vue du lancement espéré d'une formation Qualifiante.
- QualiOpi**
- Obtention en mars 2024 de la certification Qualiopi qui atteste de la qualité de notre organisme de formation
- Analyse de pratiques + échanges inter-écoles**
- 4 séances d'analyse de nos pratiques avec nos voisins, ETRE Lot, pour renforcer le savoir-faire de l'équipe. Séances animées par Karine Deltour.
 - 2 sessions d'échanges inter-écoles, avec des groupes de stagiaires mixtes et chantiers communs entre ETRE Lot, ETRE Tarn et ETRE en Ségala
- Voile en mer**
- Juin : 2 stagiaires d'ETRE en Ségala ont fait un stage de voile d'une semaine avec l'association Tempo, qui propose et rend accessible à des jeunes des expériences de voyage émancipatrices et de mobilité inspirantes.
- Rencontres nationales réseau ETRE**
- Septembre : accueil à Mergieux des rencontres nationales du réseau ETRE - avec pas loin de 75 participants. Un temps fort de partage, de prise de recul, de réflexion stratégique sur nos formations, leurs évolutions et nos impacts.
- Radio**
- 2 interviews en Septembre par la radio La Locale/Najac diffusés en direct et sur <https://lalocale.info>
- Vidéo**
- Novembre : un groupe de Préqualification a conçu, écrit, et tourné le documentaire "Vivre à Mergieux autrement" avec l'accompagnement professionnel et l'enthousiasme de Pauline Antipot TV Bruits
<https://www.tvbruits.org/spip.php?article3020>
- PAT - OAC**
- Automne : participation à 3 ateliers "Fermes de Demain" organisés par Ouest Aveyron Communauté (Projet Alimentaire Territorial) et pour la 3ème année consécutive présence au festival de l'alimentation durable "Gourmand' Ici".
- Fond'Action Jeunes**
- Bilan de notre partenariat avec le Crédit Agricole Nord Midi-Pyrénées à travers son Fond'Actions Jeunes et préparation de son renouvellement 2025-26

Janvier

Août

Février

Mars

Tout au long de l'année

Juin

Sept.

Nov.

Automne

LES FORMATIONS DECOUVERTE-REMOBILISATION

D'une durée de **1 à 2 semaines**, ces formations ont un double objectif :

1. réconcilier des jeunes avec un processus d'apprentissage et les remettre dans une dynamique de confiance.
2. permettre une première approche de métiers manuels et une découverte de pratiques de la "transition écologique".

En 2024, nous avons réalisé **4 sessions Découverte - Remobilisation**

- 3 "multi-métiers"
- 1 spécialisée "**Filière du Chanvre**" afin de découvrir les utilisations diverses de ce végétal (textile, permaculture, espaces verts, isolation éco-construction, alimentation, ...). Un projet qui a fait l'objet d'une collaboration avec l'école ETRE Figeac.

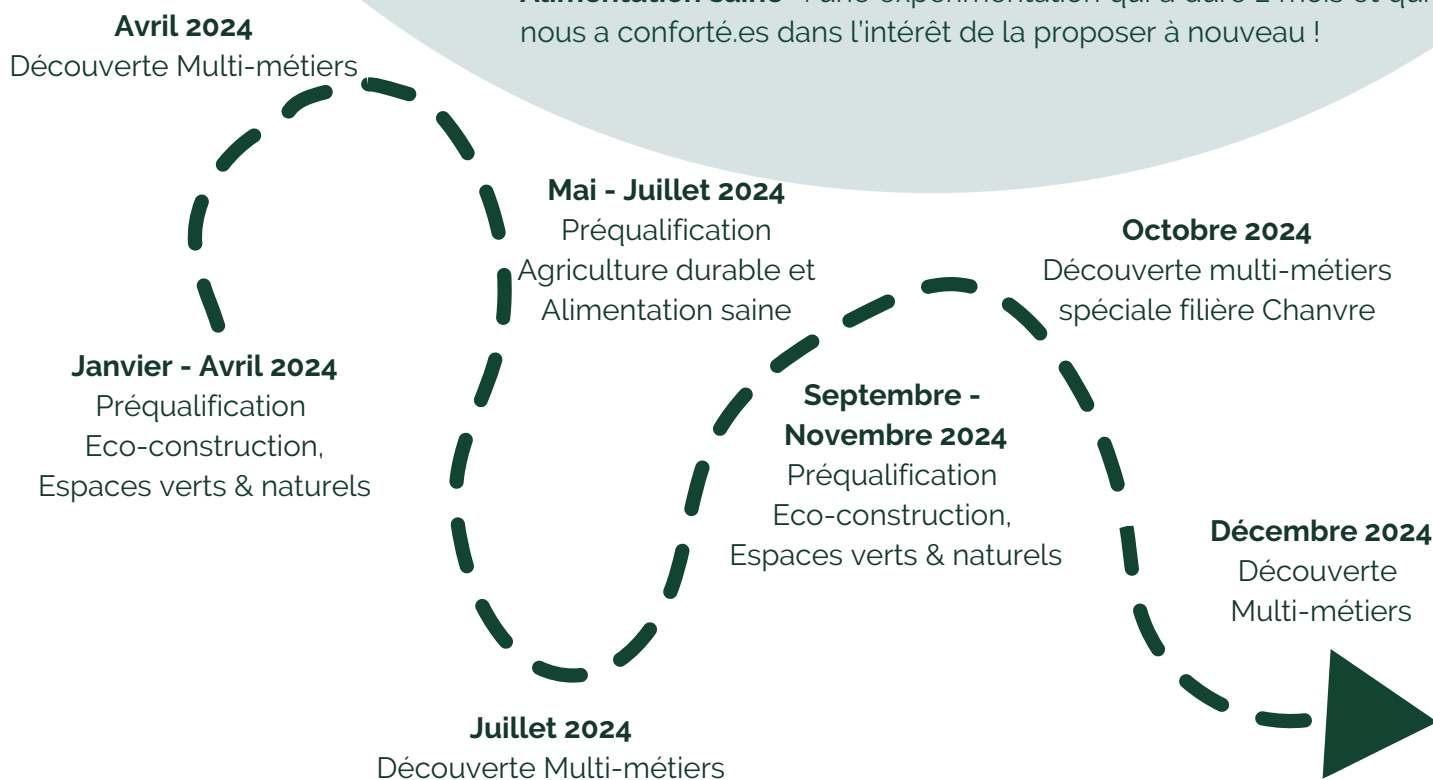
LES FORMATIONS PREQUALIFIANTES

D'une durée de **3 mois**, ces formations permettent d'accompagner des jeunes dans une exploration de leur projet professionnel et/ou orientation :

- se confronter à des gestes techniques et expérimenter les réalités physiques des métiers manuels
- découvrir des secteurs de métiers, des pratiques intégrant le respect de l'environnement, et les trajectoires possibles (formations, métiers).
- définir son parcours après la formation ETRE

En 2024, nous avons réalisé **3 sessions**, chacune à **double thématique** :

- 2 formations "**Eco-construction - Espaces verts et naturels**"
- pour la première fois : 1 formation "**Agriculture Durable et Alimentation saine**" : une expérimentation qui a duré 2 mois et qui nous a conforté.es dans l'intérêt de la proposer à nouveau !



FORMATIONS ETRE PUBLIC VISÉ ET ACCUEILLI

A QUI SONT DESTINÉES LES FORMATIONS ETRE?

Notre raison d'être est d'accueillir en priorité un public de 16 à 25 ans et jusqu'à 30 ans en cas de Reconnaissance de la Qualité Travailleur Handicapé (RQTH), résidant en Aveyron

Nos formations sont dédiées à un public en fragilité : jeunes pas/peu diplômé.es, éloigné.es de l'emploi, en questionnement sur leur orientation, en difficulté sociale ou de santé.

Quelques stagiaires chaque année résident dans d'autres départements (limitrophes par exemple) et/ou ont une formation initiale, une expérience professionnelle qui ne correspondent plus à leurs souhaits.

Les groupes sont de petite taille (8 jeunes maximum) et mixtes (genres et profils), ce qui permet un accompagnement personnalisé et une attention à chacun.e



NOUS FACILITONS L'ACCÈS À NOS FORMATIONS

ETRE en Ségala est implanté dans un hameau rural, un cadre idéal pour incarner nos thématiques et vivre une expérience à part entière mais aussi un défi pour la mobilité des jeunes. E'SéME coordonne des solutions transport-navette et/ou logement des stagiaires qui en font la demande.

Nos stagiaires en Préqualification peuvent bénéficier (selon éligibilité et conditions) de la Rémunération de Stagiaire de la Formation Professionnel et/ou du Revenu Ecologique Jeune de la Région Occitanie.

NOS CHIFFRES CLEFS EN 2024



35 stagiaires

> 43 participations (dont 8 stagiaires ayant enchainé remobilisation et préqualification en 2024)

Dispositifs

25 stagiaires ont suivi une remobilisation
18 stagiaires ont suivi une préqualification



Niveau de diplôme

81% ont un niveau Bac ou infra
- 46% infra-bac
- 35% BAC

Mixité

16-17 ans : 5 stagiaires
18-25 ans : 38 stagiaires
58% d'hommes
42% de femmes
33% de jeunes avec une RQTH ou en cours de reconnaissance



Orientation

60% par des partenaires emploi-insertion
10% par des partenaires du champ de l'action sociale
30% en auto-orientation

Origine

74% de résidents en Aveyron
21% originaires d'autres départements d'Occitanie
5% originaires d'autres Régions



LES IMPACTS DE LA FORMATION SUR LES JEUNES

100%
de satisfaction vis
à vis de la
formation
(dont 84% très
satisfaits)

76%
voient une
influence positive
sur leur accès à la
formation, à
l'emploi

82%
disent avoir gagné
en confiance en
eux

100%
se projettent dans un
métier de la TE
35% c'est une priorité
65% c'est préférable



Les écoles ETRE font de **l'engagement écologique un fil rouge de leurs formations**. Si notre objectif est avant tout la professionnalisation, il nous tient à cœur d'être vecteur vers une éco-citoyenneté.

A ETRE en Ségala, nous sommes fiers que **100% de nos stagiaires considèrent avoir acquis de nouveaux savoirs sur la transition écologique et les enjeux environnementaux**.

Concrètement, cela induit que :

- 65% d'entre eux appliquent de nouveaux éco-gestes
- 78% considèrent que la formation a eu une influence sur leur façon de consommer
- 65% d'entre eux ont envie de s'engager davantage pour les enjeux écologiques.

NOS SORTIES DE FORMATION

Après Découverte-Remobilisation



Sorties Positives



64%

44% de poursuite en formation
> CAP Peinture en bâtiment, Bac Pro Agroéquipement
> Poursuite en préqualification ETRE en 2024 ou 2025

20% de sorties en emploi

Sorties Dynamiques



24%

Accompagnement Mission Locale
Passage permis de conduire
Parcours de soins

Autres

8% d'abandons

Après Préqualification



67%

34% de sorties en formation qualifiante
> BP Aménagements paysagers, BPREA Maraichage biologique, BPJEPS Animation sociale, Licence de Géographie

33% de sorties en emploi
> Contrat d'apprentissage CAP Charpente
> Emploi en animation, vente en boulangerie, restauration, aide à la personne

33%

Poursuite d'accompagnement Mission Locale ou France Travail
Passage du permis de conduire
Parcours de soins

0.5% d'abandons

15 sessions de formation en 3 ans :

- 9 Découverte - Remobilisation
- 6 Préqualifications

76 jeunes ont participé à une formation ETRE -
91 participations au total !

(Un.e même stagiaire pouvant réaliser une Découverte puis une Préqualification, dans une recherche de continuité de parcours) :

- 51 stagiaires en Découverte-Remobilisation
- 40 en Préqualification

6 mois après leur formation ETRE :

- 70% des stagiaires étaient en emploi, en formation ou en service civique.
- 27% étaient en démarches actives (stage, ateliers, permis de conduire, démarches santé, autre accompagnement...)



ZOOM SUR L'ORIENTATION VERS NOS FORMATIONS



MISSION LOCALE DE L'AVEYRON (ANTENNE DE VILLEFRANCHE DE ROUERGUE)

"On oriente les jeunes qui sont attirés par les métiers manuels de l'écoconstruction et de l'environnement ou des jeunes qui ne savent pas encore ce qu'ils souhaitent faire.

Deux possibilités s'offrent aux jeunes : la formation Découverte et pour ceux qui voudraient approfondir ou confirmer leur projet, la formation de Préqualification.

Les jeunes participent en amont à une information collective à la Mission Locale ou à l'école ETRE à Mergieux. Ensuite, c'est à eux de décider s'ils veulent participer ou non.

Il arrive souvent que les participants n'aient pas eu d'activités depuis un certain temps, parfois même qu'ils aient quitté l'école à cause du harcèlement par exemple, ou qu'ils ne se sentent pas à l'aise avec la formation professionnelle (diplômante, pour adultes), car cela leur évoque l'école. Parfois, ce sont des jeunes qui manquent de confiance en eux ou qui ont besoin de retrouver un rythme.

On s'appuie beaucoup sur les formations de Découverte pour travailler ce côté "remobilisation." La possibilité du transport collectif et d'un hébergement sur place sont des atouts.

L'impact des formations ETRE en Ségala : se remobiliser, apprendre en faisant soi-même, trouver un sens.

Ce qui est remarquable, c'est la prise de confiance. Tous les jeunes que nous accompagnons et qui ont suivi cette formation ont eu un sentiment d'encadrement, de bienveillance et de sécurité. Ils ont eu un accompagnement personnalisé. Ils se sont sentis écoutés, entendus, respectés, que ce soit par les professionnels ou par le reste du groupe.

Le fait que ce soit des petits groupes permet ça. Il arrive parfois que les jeunes discutent de leur parcours de vie, cela leur fait du bien car il y a à la fois la découverte des métiers et le côté humain. Pour certains, l'impact réside dans l'exploration d'un métier ou la validation d'un projet. Pour d'autres, c'est de retrouver confiance en eux, retrouver un rythme, renouer avec la formation et un projet professionnel. "

TÉMOIGNAGES

JEUNES ET PARTENAIRES

LOUNA, 18 ANS

A RÉALISÉ UNE FORMATION DECOUVERTE ET UNE PREQUALIFICATION EN 2024

"Elle touche à sa fin
 Cette formation
 Cette si belle aventure
 Avec toutes/tous, ces si belles personnes
 Avec un coeur rempli de générosité
 De soif de transmettre leur savoir
 Leurs savoir-faire
 Ainsi que leur savoir-vivre
 La vie qui pour moi est vue
 Sous un nouvel angle
 Mais si meilleur et si différent
 J'aurais appris tant de choses sur l'écologie
 Des choses qui pour moi m'auront changée

Oui certes, comme tous je pense, j'ai eu peur
 Mais j'en reviens différente
 Epanouie mais toujours paumée
 Hormis que je sais que c'est dans ce domaine
 Que je me lancerai
 Vers l'écologie, la nature, nos animaux
 Vers notre planète
 Qui elle nous a ouvert à la vie
 Alors pourquoi la détruire
 Mais surtout pourquoi on ne la respecte pas
 Elle qui n'a rien demandé

Malgré tout, toutes les bonnes choses ont une fin
 Mais quand même, à bientôt je l'espère
 Un grand merci à vous tous !"

CLAIRE GRALAND ÉDUCATRICE SPÉCIALISÉE - AJILE 12

"Le dispositif AJILE accompagne les jeunes en rupture scolaire, sociale... L'orientation vers l'école ETRE en Ségala permet aux jeunes de se remobiliser dans une formation adaptée à leurs besoins, avec des encadrant.e.s soutenant.e.s et attentif.ve.s. Les Découvertes permettent aux jeunes d'expérimenter différents métiers et de valider ou non leur appétence pour ces derniers.

Réellement : l'adaptabilité qu'offre l'équipe d'E'SÉME nous permet de construire ensemble, avec le jeune, un projet. Le jeune est mobilisé, acteur. Les actions menées sont valorisantes et participent à une remise en confiance en soi. De plus, les équipes encadrantes sont disponibles, à l'écoute lorsque nous les sollicitons."



BERTRAND ROUANET, DELEGUE GENERAL - FOND' ACTIONS JEUNES DU CREDIT AGRICOLE NORD MIDI-PYRENEES

"Précurseur sur le territoire Nord Midi-Pyrénées, ETRE en Ségala a su s'installer et montrer la voie d'un développement humain et territorial responsable et durable. Les moyens apportés via notre mécénat, et la co-construction d'actions accélèrent le développement de l'école et son rayonnement, tant sur l'Aveyron, qu'après des écoles ETRE voisines. Nous sommes ainsi très heureux d'avoir renouvelé notre soutien en mécénat pour les années 2025 et 2026, au service des jeunes, du développement durable et de la dynamique de nos territoires. "

TÉMOIGNAGES DE NOS INTERVENANTS

LAURENT LEMOUZY, ÉLEVEUR ET AGRICULTEUR AU GAEC DU MARIGOT

"Ça m'a fait très plaisir de recevoir les jeunes d'ETRE en Ségala à la ferme lors d'une visite d'entreprise et leur expliquer comment elle fonctionne. A l'heure actuelle, il y a une déconnexion entre les producteurs et les citadins, les visites permettent de reconnecter la nourriture et sa confection.

C'est un temps qui est chouette pour eux comme pour nous. Cela permet de valoriser nos choix de travail en témoignant et en expliquant nos choix de production car rien n'est fait au hasard. J'espère que ça permet de les ouvrir à des visions, au monde agricole, à la paysannerie (...). Les visites d'entreprises permettent aussi d'être en solidarité avec le travail de l'équipe qui forme les stagiaires d'ETRE en Ségala."



CAROLINE MARC ENTREPRISE LACARO - ENDUISEUSE - MATIERISTE COLORISTE ET PLASTICIENNE

"J'ai initié 2 groupes consécutifs à une des techniques d'application d'enduit chaux-chanvre. Mon rapport aux stagiaires a été simple et fluide, notamment grâce au travail d'introduction fait en amont par l'équipe. J'ai été touchée par chacun.e et contente de voir que tous.tes se prêtèrent au jeu, chacun.e à sa façon.

La transmission par le faire permet la confrontation au concret, de déceler rapidement les affinités et aptitudes, au delà des projections d'envies ou répulsions initiales. L'accompagnement sécurise les premiers gestes techniques, confronte théorie et logique physique et facilite la compréhension (...), pour permettre ensuite aux jeunes de clarifier et orienter leurs choix professionnels. "



DELPHINE WIDJERNOVICH SPÉCIALISTE ESPACES VERTS

"J'espère avoir transmis ma passion pour mon métier, l'utilisation des outils manuels, thermiques, électriques, techniques de taille, tonte, reconnaissance de végétaux, Travailler dehors, en contact avec la nature.

Les groupes de stagiaires étaient très éclectiques ! Tous différemment attachants (...). J'en garde de bons souvenirs.

D'après les derniers retours que j'ai eus, certains anciens stagiaires sont en formation espaces verts ou souhaitent y aller. Mes interventions ont probablement contribué à cela"



E'SéME a fait le choix d'implanter son centre de formation ETRE dans un **hameau isolé d'un département très rural**. Un choix qui ne va pas sans défis à relever au quotidien. Le principal : faire en sorte d'en garantir l'**accessibilité** pour un public bénéficiaire jeune, bien souvent peu mobile ou pas véhiculé, et ayant peu d'expérience d'une vie autonome ou en collectif.

Pour relever ce défi, E'SéME met en oeuvre **deux grands leviers** :

1. Logistique tout d'abord :

- Avec un **minibus** : assurer des navettes de transport pour permettre aux stagiaires de rejoindre Mergieux depuis des points de rendez-vous fixes : quotidiennes lors des formations Découverte, hebdomadaires pour les formations de Préqualification.
- Proposer un **hébergement semi-collectif** : d'avril à octobre directement sur le site de Mergieux, dans les logements de l'ancien village vacances. En plein hiver, dans des gîtes à proximité et/ou chez des habitant.es najacois.es, soutiens de l'association.
- des **vélos à assistance électrique** peuvent être loués par nos stagiaires hébergé.es, pour leurs déplacements du quotidien : courses, loisirs, besoins courants. Un mode de déplacement écologique, utile pour leur autonomie.

Cette logistique requière une coordination interne importante et une adaptation constante !

2. Humain ensuite :

Etre hébergé.e lors de son cursus à ETRE en Ségala, c'est aussi vivre une **expérience collective** et faire l'expérience du **vivre-ensemble**, avec ses hauts et ses bas, ses joies et ses difficultés.

Communication non violente, égalité des genres, gestion de conflit, trouver sa place dans un groupe, exprimer ses besoins, collaborer et s'entraider ... ces thématiques sont partie intégrante des formations.

Nouveauté 2024



SENSIBILISATION ET EMPOUVOIREMENT

2024 fut l'année de démarrage d'une nouvelle activité pour E'SéME.

UN **ancrage territorial** qui se renforce au fil du temps;

UNE **légitimité des actions** menées par E'SéME et ETRE en Ségala;

DES **enjeux environnementaux** toujours aussi essentiels;

LA **volonté d'aller à la rencontre de publics** différents et donc plus loin que Mergieux/Najac

DES **compétences internes** de nos salariés et bénévoles...

VOILA AU MOINS 5 BONNES RAISONS pour proposer un outil de Sensibilisation aux enjeux de la Transition Ecologique à l'échelle de notre territoire Ouest Aveyronnais. Un action d'empouvoirement pour tous et toutes ! En capitalisant sur l'expertise et l'expérience des formations ETRE, E'SéME diffuse les enjeux de Transition Écologique à un public plus large en s'inspirant des méthodes et des moyens du monde de l'animation et de l'éducation populaire.

Nous avons ainsi pu organiser :

- 4 journées ludiques à destination des 12-16 ans : initiation à la teinture végétale, à la vannerie, construction de mobilier extérieur en bois recyclé, reconnaissance des plantes, ... en partenariat avec l'association Citrus.
- 1 journée thématique destinée à un public adulte sur la forêt et sa gestion durable et responsable, avec une spécialiste du Réseau pour les Alternatives Forestières
- 2 ateliers aux Portes Ouvertes de Mergieux le 26 octobre organisées par notre partenaire Bienvenue en Transition :
 - découverte des techniques de greffage
 - fabrication de cuillères en bois avec des outils utilisés en ébénisterie.

Certaines animations ont malheureusement dû être annulées, dû à une météo capricieuse ou faute d'un nombre suffisant d'inscrits. Mais cela n'a pas diminué la motivation de l'équipe, heureuse de voir les retours positifs de ces premiers projets!



Une action 100% E'SéME

E'SEME, UNE STRUCTURE RESSOURCE EN OUEST AVEYRON

Nous avons également activement **participé à des manifestations extérieures organisées par des partenaires**. Interventions, ateliers, tenues de stands et rencontres avec des professionnels, l'année a été bien remplie et nous voyons les sollicitations locales se multiplier !



- Juin : Fabrication d'éponges recyclées, de bombes à graines, d'un objet en bambou, lors de l'**Ecosystème Party aux Ateliers de la Fontaine**, à Villefranche-de-Rouergue - pour les écoles maternelles et primaires de Sainte Croix et Villefranche de Rouergue ainsi que pour un public familial.
- Juillet : **Fabrication de nichoirs à la Maison des Jeunes Citoyens** de Villefranche de Rouergue.
- Septembre :
 - **Festival Gourmand d'Ici organisé par Ouest Aveyron** Communauté (stand avec jeux de société, fabrication de bombes à graines, expo photos,...)
 - Stand au **Forum des Associations de Najac**
 - Stand à la **Fête de l'Agriculture Paysanne à Najac**
- Octobre : **rencontre entre professionnel.les** sur la thématique "Eduquer Dehors" organisée par le **Réseau Aveyron Environnement**.

Environ 200 personnes touchées - toutes animations et interventions confondues !

L'ensemble de ces actions et animations de Sensibilisation n'auraient pas pu se faire sans :

- de nombreux partenariats qui font partie de la force d'action et de l'ADN d'E'SÉME
- l'investissement en temps, en énergie et en compétences :
 - de **Charlène**, notre **Chargée de coordination opérationnelle - Vie associative** qui y consacre une partie de son temps de travail en tant que "**chargée de projet**"
 - de **Romane EHRART**, bénévole active et engagée au sein d'E'SéME, pour être en renfort sur la préparation et l'animation d'actions, notamment auprès des 12-16 ans.
- l'implication ponctuelle d'autres bénévoles et salariés.

Le lancement du Projet Sensibilisation doit aussi beaucoup au soutien financier de la Direction départementale de l'Éducation Nationale de l'Aveyron à travers la subvention "Nouveau Projet Innovant" du Fonds de Développement pour la Vie Associative (FDVA 2) et le mécénat, de l'entreprise Laboratoire Nutergia, concepteur et fabricant aveyronnais de compléments alimentaires - membre de 1% for the Planet France et qui soutient E'SéME depuis ses débuts.

A MERGIEUX, NOTRE PRINCIPAL OUTIL PEDAGOGIQUE

- Installation de ruches et initiation de nos stagiaires à l'apiculture, en collaboration avec Clémentine L'Heryenat, apicultrice professionnelle.
- Des poules dans le poulailler construit par des stagiaires 2024, lors d'une journée avec ETRE Tarn et ETRE Lot !
- Projet d'un abri à vélos avec support panneaux photovoltaïques pour recharges électriques.
- Livraison du premier plafond d'appartement rénové dans un des gîtes en pierres.



EVOLUTIONS DANS NOS FORMATIONS

- La Préqualification Agriculture et Alimentation passe à une durée de 3 mois (contre 2 mois en 2024),
- Intégration d'un stage en entreprise durant les formations Préqualification Ecoconstruction et Espaces Verts et Naturels
- Création d'une formation Découverte hors les murs en Sud Aveyron (en Octobre)
- Préparation du projet formation Qualifiante pour lancement espéré courant 2026
- Audit de surveillance de notre certification QualiOpi



RENFORCER NOS ACTIONS SENSIBILISATION

- Etoffer nos propositions d'animations et interventions : auprès des 12-16 ans, adultes et tous publics, prestations sur mesure
- Mobiliser des bénévoles sur ces actions
- Varier les thèmes abordés, les contenus et formats selon les publics concernés
- Mieux évaluer la satisfaction des participants

UN EVENEMENT COLLECTIF, PARTICIPATIF ET FESTIF

Début Juillet 2025, les Grandes Retrouvailles entre anciens et stagiaires actuels (avec nos services civiques bien sûr) depuis les débuts d'E'SÉME-ETRE en Ségala en 2022. 24h pour se rencontrer, se revoir et partager !



E'SéME réalise un **exercice comptable excédentaire pour la 3ème année consécutive**, témoignant du dynamisme et de la bonne santé de l'association. Résultat d'une gestion raisonnée et d'un important travail de recherche de fonds, ces excédents sont indispensables pour inscrire l'association dans un fonctionnement pérenne. Une association employeuse saine doit pouvoir assurer 6 mois d'exercice à venir via ses réserves. Un objectif qu'E'SéME tend à atteindre.

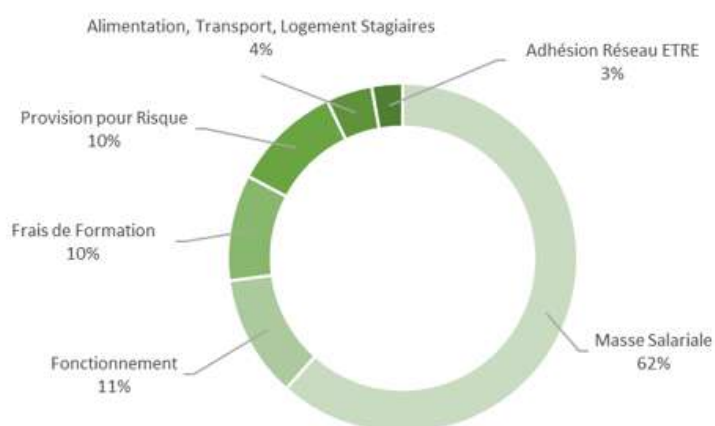
Notre **fonctionnement budgétaire** s'appuie sur deux ressources clefs :

- notre partenariat avec la **Région Occitanie** et, à travers elle, le **fond européen FSE+** (partenariat piloté par le Réseau ETRE), Un engagement public fort à nos côtés pour porter une proposition d'insertion au service de l'écologie et de l'avenir !
- la **mobilisation de soutiens privés**. Parmi lesquels :
 - le **Fond'Action Jeunes du Crédit Agricole Nord Midi Pyrénées** qui nous a soutenu sur deux années consécutives en 2023-2024 et inscrit sa démarche dans la durée, se posant ainsi comme un acteur fort des solutions de demain sur notre territoire.
 - l'**entreprise aveyronnaise Nutergia** dans le cadre du 1% pour la planète, qui a plus que triplé son soutien à E'SéME entre 2023 et 2024, témoignant ainsi de l'importance de sa démarche RSE et locale.

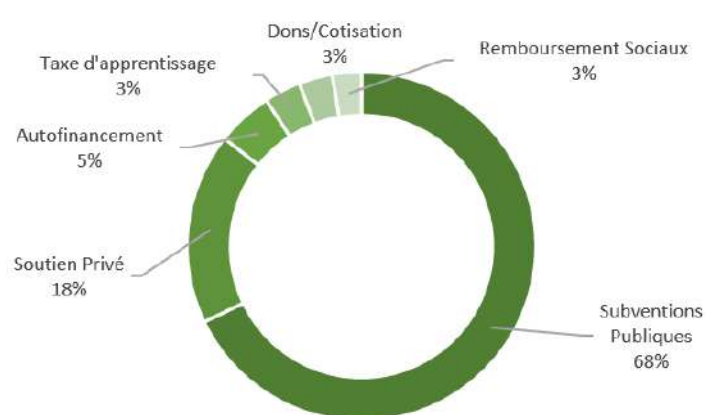
Nous devons de forts remerciements. Nous vous devons de rendre possible ce projet !

A cela s'ajoute depuis cette année le **soutien du FDVA 2** qui a permis le lancement de nos actions de Sensibilisation à la Transition Ecologique.

NOS CHARGES



NOS RESSOURCES



E'SéME a travaillé cette année à la consolidation de ses solutions de trésorerie, indispensable dans un fonctionnement qui s'appuie sur un régime de subventions versées a posteriori des actions :

- Versements par le **réseau ETRE** d'avances remboursables
- Renouvellement auprès de **France Active Midi-Pyrénées** d'un prêt à taux 0, adossée à un prêt complémentaire auprès de la **Caisse d'Epargne**.
- **ET SURTOUT**, la contribution la plus notable en 2024 pour notre trésorerie vient des **bénévoles et amis d'E'SéME** qui - à travers la mise en place de prêts "d'apports avec droit de reprise" (prêt à taux 0), nous ont permis de minimiser le recours aux prêts bancaires coûteux. **Merci à eux.elles !**

E'SéME, son activité ETRE en Ségala et le Projet Sensibilisation lancé en 2024, existe, s'ancre de plus en plus dans le territoire et se développe grâce à des maillons essentiels de notre éco-système.

L'un de ces maillons, institutionnel, est la certification Qualiopi obtenue en 2024, à la fois pilier financier de notre développement, mais aussi véritable reconnaissance de notre **statut d'organisme de formation**. Un appui tant dans nos relations avec les institutions Jeunesse et autres organismes que pour nos stagiaires.

Par ailleurs, en formation préqualifiante, les jeunes bénéficient du **statut de stagiaire de la formation professionnelle**, avec une protection sociale et un droit d'accès à une rémunération. Nos formations donnent accès au Revenu Ecologique Jeune versé par la **Région Occitanie**. Les stagiaires éligibles bénéficient ainsi d'un complément de revenu valorisant leur engagement dans les métiers verts et les filières décarbonées.



Projet cofinancé par le Fonds Social Européen

Depuis 2021, le Réseau National ETRE (auquel est affilié ETRE en Ségala depuis 2022, a conclu un partenariat avec la Région Occitanie qui s'est engagée dans un soutien fort au développement des écoles ETRE sur son territoire, avec un objectif d'une école par département à terme. Ce partenariat permet aussi la mobilisation du Fonds Social Européen (FSE). Ces subventions sont essentielles pour le développement de l'association et de son équipe dans un climat de confiance.

Nous pouvons aussi compter sur l'appui de mécènes privés, des acteurs engagés localement pour l'émergence de solutions innovantes sur leur territoire : le Fond'Action Jeunes de la caisse régionale du Crédit Agricole et le Laboratoire Nutergia.

Accompagnés par le réseau ETRE, nous travaillons à trouver un juste équilibre entre subventions, fonds privés et auto-financement afin d'avoir un modèle économique pérenne pour envisager l'avenir avec confiance et enthousiasme. Et c'est un travail encore à approfondir, voilà un bel objectif 2025!

NOS PARTENAIRES PROFESSIONNELS

L'autre maillon c'est un **réseau professionnel engagé à nos côtés**.

En 3 ans, E'SéME a rencontré sur le territoire Ouest Aveyron un **réseau professionnel engagé, passionné, soucieux de transmettre**. Celui-ci s'est mobilisé de manière exceptionnelle autour du projet de l'association, y trouvant du sens et de la valeur.

Nous ne saurions assez remercier tous ces acteurs.trices de terrain qui déploient leurs savoir-faire, les partagent et nous ont accordé leur confiance et de leur temps. Par leurs interventions dans nos formations, longues ou courtes, par l'ouverture des portes de leurs entreprises lors de visites de nos stagiaires, ils.elles enrichissent les apprentissages, incarnent et partagent leurs parcours, donnent corps à des réalités professionnelles, allument des étincelles d'envie et de motivation.

Ils.elles sont la richesse de nos formations, pour cela nous tenons à leur dire **MERCI!**

NOS PARTENAIRES JEUNESSE



NOS PARTENAIRES FINANCIERS



Projet cofinancé par Le Fond Social Européen

NOS PARTENAIRES PROFESSIONNELS



NOS PARTENAIRES DE TERRITOIRE



Mais aussi ...

GAEC les Clefs du Sol ; Delphine Widjernovitch - agente espaces verts ; Stéphane Caetano - maçon du bâti ancien ; Richard Tassan d'Avis d'Arbre, Fournil de la Chouette, CQJGA et la Déchetterie de Parisot, Ferme du Puech Deltour, Ferme du Pré-Grand,



Siège social : Barraban - 12440 La Salvetat Peyralès

Centre de formation : Mergieux - 12270 Najac

Site internet : eseme.fr / [FB](#) - [Instagram](#) - [LinkedIn](#)

Mail : contact@etre-segala.fr

Téléphone : 06 33 37 43 20